

III. ЕКОНОМІЧНА ТА СОЦІАЛЬНА ГЕОГРАФІЯ

УДК 911.3 : 33 (477.52)

DOI: <https://doi.org/10.5281/zenodo.6428272>

Корнус О.Г., Головань А.О., Скиба О.О., Шищук В.Д.

ДЕМОГРАФІЧНА СИТУАЦІЯ У СУМСЬКІЙ ОБЛАСТІ ДО ВІЙСЬКОВОГО ВТОРГНЕННЯ РФ В УКРАЇНУ У 2022 РОЦІ

У статті розглянуто основні демографічні показники, які впливають на відтворення населення Сумської області: чисельність населення, народжуваність, смертність, природний приріст (скорочення) населення. Встановлено місце Сумської області у загальнонаціональному вимірі за окремими демографічними показниками. Депопуляція стала характерною особливістю демографічної ситуації в Сумській області, у якій спостерігається низький рівень народжуваності, високий рівень смертності, природне скорочення, що і викликають загальне скорочення чисельності населення. Чисельність населення за період 2000-2020 років скоротилася на 9,3%, у т.ч. міське – на 6,3%, а сільське – на 15,4%. У розрізі адміністративно-територіальних одиниць найбільше населення проживає у м. Суми та Сумському районі, а найменша чисельність реєструється у Роменському районі. В області найменший коефіцієнт народжуваності фіксувався на за підсумками 2020 р. – 5,7 на 1000 осіб. За 1995-2020 роки рівень фертильності знизився на 31,3%. Рівень смертності населення за останні 20 років знизився на 1,1%. Основними причинами смертності населення у 2020 році були хвороби системи кровообігу, новоутворення та COVID-19. Природний приріст в області є від'ємним. Найвище природне скорочення населення характерно для жителів сільської місцевості.

Ключові слова: Сумська область, чисельність населення, народжуваність, смертність, природний приріст.

Постановка проблеми. Особливості демографічної ситуації в будь-якому регіоні завжди були в полі зору демографів, економістів, соціологів, географів, медиків та ін. Вивчення демографічної ситуації потрібно для виявлення соціальних проблем у певному регіоні, складання соціально-економічних прогнозів розвитку території, розробки та обґрунтування програм соціальної та демографічної політики тощо.

Аналіз світових демографічних показників показує тенденцію до зростання чисельності населення. За підрахунками демографів, до 2050 року чисельність населення світу становитиме 9,7 млрд. людей, а до кінця століття цей показник зросте до 11 млрд осіб» [11]. У той же час на тлі загальносвітового зростання чисельності населення в Україні до війни 2022 року спостерігалася демографіч-

© Корнус О.Г., Головань А.О., Скиба О.О., Шищук В.Д., 2022.



This work is licensed under a Creative Commons Attribution 4.0 International License

Article Info: Received: February 20, 2022;

Final revision: March 2, 2022; Accepted: March 15, 2022.

на криза (стрімке скорочення чисельності населення, зниження народжуваності та високий рівень смертності, зростання населення у віковій групі старше працездатного віку та ін.), що спричинена соціально-економічними чинниками. Загальноукраїнські демографічні тенденції були характерні і для Сумської області. Війна в Україні та на території Сумщини ще більше поглиблюють цю кризу. Після війни вивчення демографічної ситуації буде актуальним, тому дана наукова робота може стати основою для порівняння ситуації. *Метою статті* є вивчення демографічної ситуації у Сумській області до військового вторгнення Російської Федерації в Україну 24 лютого 2022 року.

Аналіз останніх досліджень і публікацій. Питаннями демографічної ситуації в Україні займається Інститут демографії та соціальних досліджень імені М. В. Птухи НАН України, науковці якого постійно проводять дослідження в цій сфері. Окремо демографічну ситуацію в розрізі регіонів вивчають також і географи. Зокрема, регіональні геодемографічні процеси в Україні вивчала В. Яворська [23], мезорегіональні відмінності демографічних процесів в Україні у світлі новітніх міграційних викликів розкрито у роботі [21], демографічний розвиток Харківської області досліджувала К. Сегіда з співавторами [13], суспільно-географічні проблеми демографічної безпеки Львівської області окреслено в науковому дослідженні Н. Верчин [2], соціально-демографічний потенціал Карпатського регіону розглянуто в роботі [3], С. Пугач та Д. Пятак обґрунтували сучасні тенденції геодемографічних процесів у Волинській області [15], питання особливостей демографічної ситуації в Сумській області присвячені окремі наші публікації [5-7] та інші.

Матеріал і методи досліджень. Базою дослідження стали дані щорічних статистичних звітів Управління статистики у Сумській області, проаналізовані у географічному аспекті. У ході дослідження використано різноманітні підходи наукового дослідження, зокрема використано порівняльно-географічний, математико-статистичний, системний підхід, аналітико-інформаційний та інші. Для розрахунків, обчислень та графічних побудов використано комп'ютерну програму Microsoft Excel 2010.

Виклад основного матеріалу. Аналіз статистичних даних демографічної ситуації в Україні у 2020 році дозволив визначити місце Сумської області у загальнонаціональному вимірі за окремими демографічними показниками (табл. 1).

Депопуляція стала характерною ознакою демографічної ситуації в Сумській області. За останні 20 років найбільша чисельність населення була зареєстрована на момент створення області у 1939 р. – 1706,1 тис. осіб. За роки існування області відбувалося поступове скорочення чисельності населення і ста-

ном на 01.01.2021 р. чисельність наявного населення вже становила 1053,5 тис. осіб.

Таблиця 1

Місце Сумської області у загальнонаціональному вимірі за окремими демографічними показниками* (укладено за даними [10; 12])

Показники	Місце області
Чисельність населення, у т.ч.	22 місце
міське населення	13 місце
сільське населення	23 місце
Чисельність постійного населення за віковими групами:	
0-15 років	23 місце
15-64 років	10 місце
65 і старше	15 місце
Народжуваність (на 1000 осіб), у т.ч.	23 місце
у містах	21 місце
у сільській місцевості	22 місце
Смертність (на 1000 осіб), у т.ч.	4 місце
у містах	8 місце
у сільській місцевості	2 місце
Природний приріст (скорочення) (на 1000 осіб), у т.ч.	2 місце
міського населення	6 місце
сільського населення	2 місце

* Дані наведено без тимчасово окупованих територій АРК, Луганської та Донецької областей.

Лише за період з 1990 р. по 2020 р. кількість населення скоротилася на 26,3%, у т.ч. відбулося скорочення міського (на 18%) та сільського (на 40,4%) населення. За останні 10 років процес депопуляції населення продовжував тривати – чисельність населення скоротилася на 9,3%, у т.ч. міське – на 6,3%, а сільське – на 15,4% (рис. 1).

В області співвідношення міського і сільського населення на користь міст. Так, у 2001 році кількість міських жителів становила 65%, а вже за 20 років зросла до 69,6%, а от кількість сільських жителів навпаки скорочується. У 2001 році в регіоні частка сільських жителів становила 35%, а до 2021 р. показник знизився до 30,4% (рис. 2).

У результаті останньої адміністративно-територіальної реформи змінився адміністративний устрій Сумської області. Від 2021 року в області нараховувалося 5 районів – Сумський, Охтирський, Роменський, Конотопський та Шосткинський, 51 територіальна громада, 15 міст, 20 селищ міського типу та 1455 сільських населених пунктів. Відповідно й змінилися особливості демографічної ситуації в новоутворених районах. У розрізі адміністративно-

територіальних одиниць, як уже зазначалося найбільше населення проживає у м. Суми та Сумському районі, а найменша чисельність реєструється у Роменському районі (табл. 2, 3).

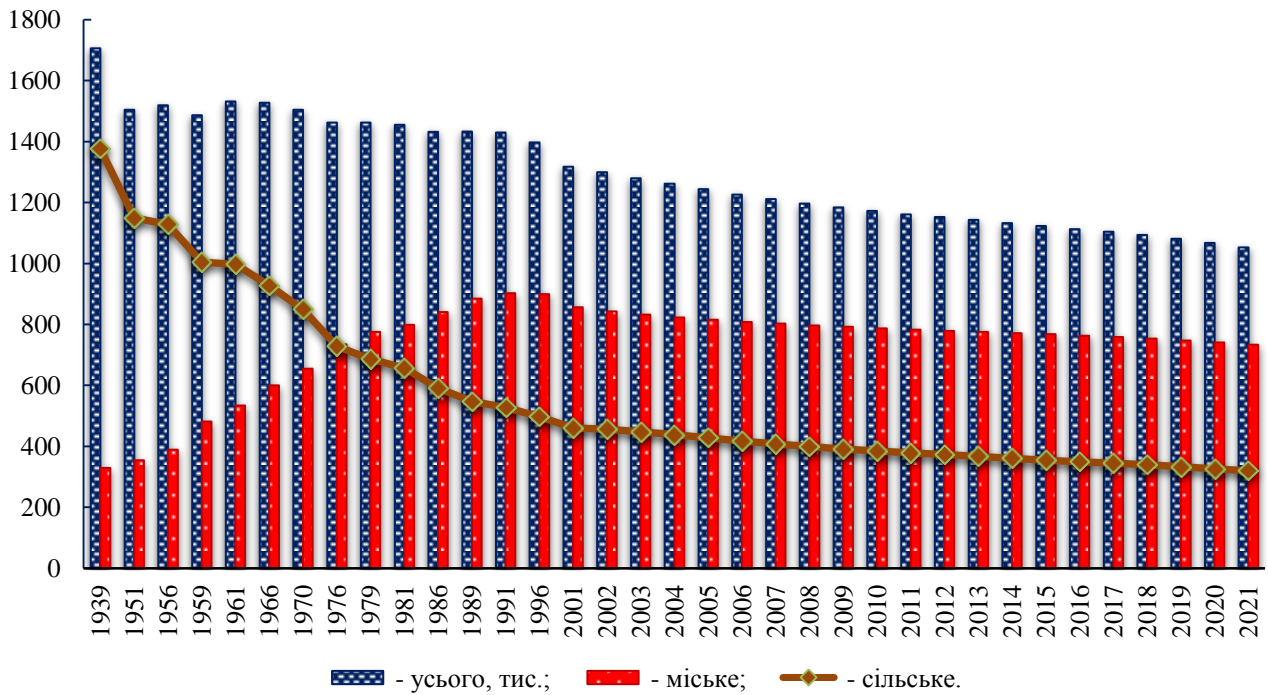


Рис. 1. Динаміка чисельності населення Сумської області (побудовано за даними [19])

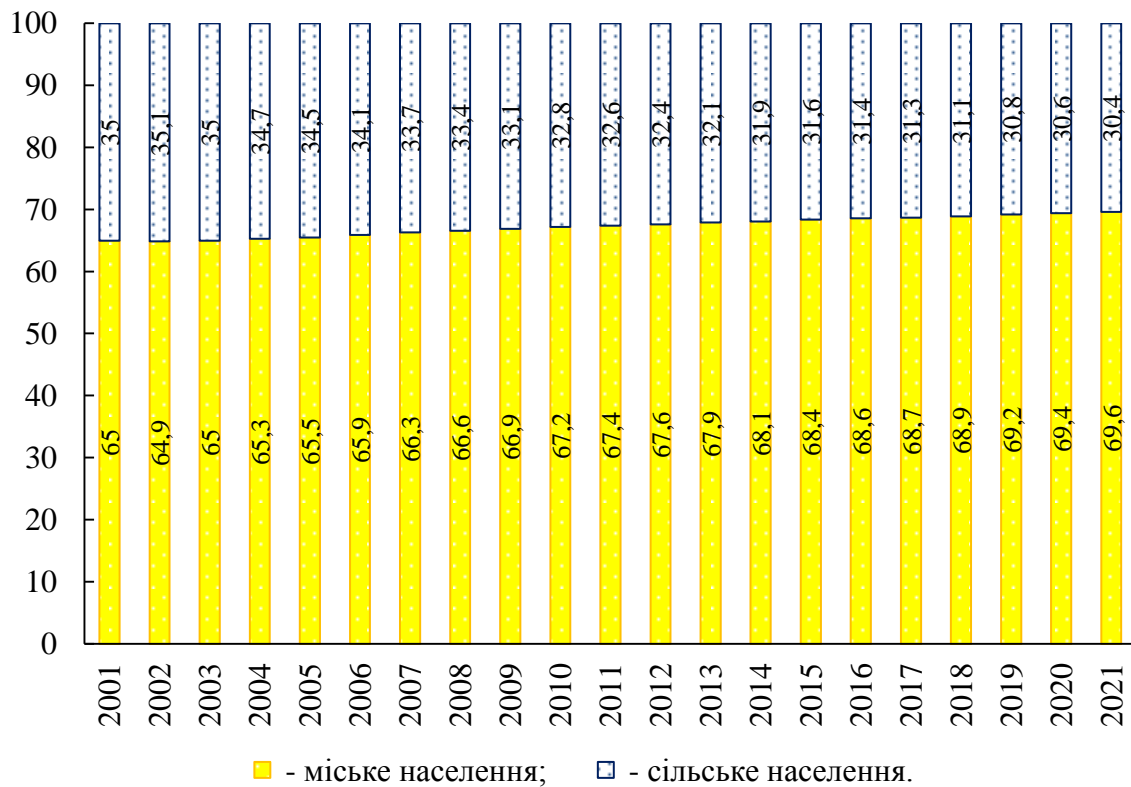


Рис. 2. Динаміка співвідношення міського та сільського населення у Сумській області (побудовано за даними [19])

До найбільших районів за кількістю населених пунктів відноситься Сумський район, до якого увійшли території колишніх Сумського, Лебединського, Білопільського та Краснопільського районів (рис. 3). Кількість утворених територіальних громад – 16, крім того, у районі знаходиться 4 міста, 7 селищ міського типу та 439 сіл. Чисельність наявного населення – 440 618 осіб. (табл. 2).

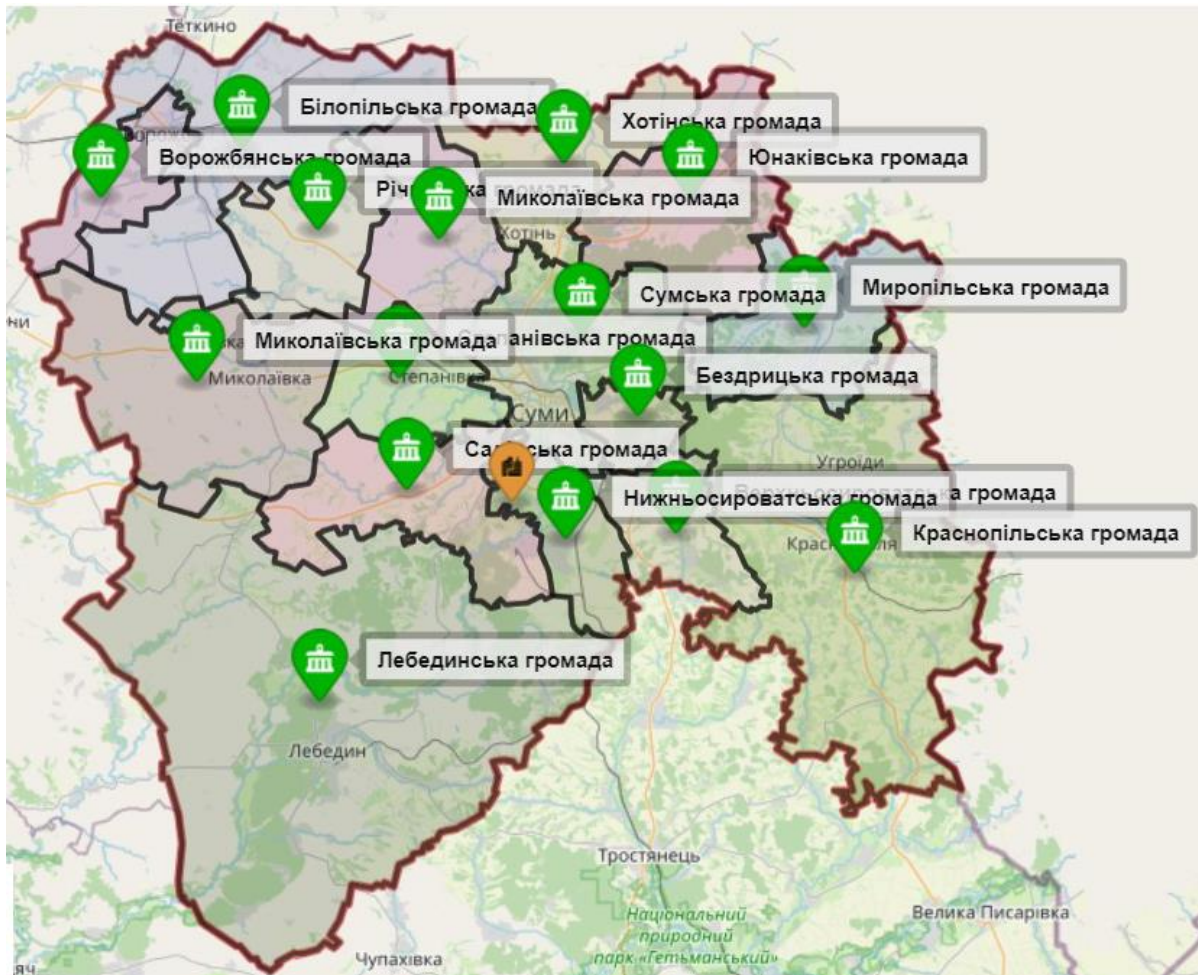


Рис. 3. Адміністративно-територіальний устрій Сумського району після об'єднання 2020 р. [20]

Таблиця 2

Кількість населених пунктів та територіальних громад у районах Сумської області [1]

Найменування району	Територія в тис. км ²	Число територіальних громад	Число рад територіальних громад			Число населених пунктів		
			міських	селищних	сільських	міст	селищ міського типу	сільських населених пунктів
Конотопський	5186,5	8	4	1	3	4	1	306
Охтирський	3195,5	9	2	3	4	2	3	180
Роменський	3882,1	8	1	2	5	1	3	293
Сумський	6503,7	16	4	4	8	4	7	439
Шосткинський	5066,1	10	4	5	1	4	6	237
Всього	23833,9	51	15	15	21	15	20	1455

Другим за чисельністю мешканців та кількістю населених пунктів є Конотопський район, до складу якого під час адміністративно-територіальної реформи було включено території колишніх Конотопського, Буринського, Кролевецького і Путивльського районів (рис. 4). На даний час район має 8 територіальних громад, включає 4 міста, 1 селище міського типу та 306 сільських населених пунктів. Чисельність наявного населення становить 259 660 осіб.



Рис. 4. Адміністративно-територіальний устрій Конотопського району після об'єднання 2020 р. [4]

Таблиця 3

Чисельність населення Сумської області на 1 січня 2021 року (осіб) [10]

	Наявне населення	Постійне населення
Сумська область	1 053 452	1 051 260
Сумський район	440 618	439 913
м. Суми	259 660	258 858
Конотопський район	198 238	197 546
Охтирський район	122 146	121 625
Роменський район	109 658	109 107
Шосткинський район	182 792	183 069

На третьому місці за чисельністю населення (182 792 осіб) знаходиться Шосткинський район, до складу якого увійшли території колишніх Шосткинсь-

кого, Ямпільського, Середино-Будського та Глухівського районів (рис. 5). У районі налічується 10 територіальних громад, 4 міста, 6 селищ міського типу, 237 сільських населених пунктів.

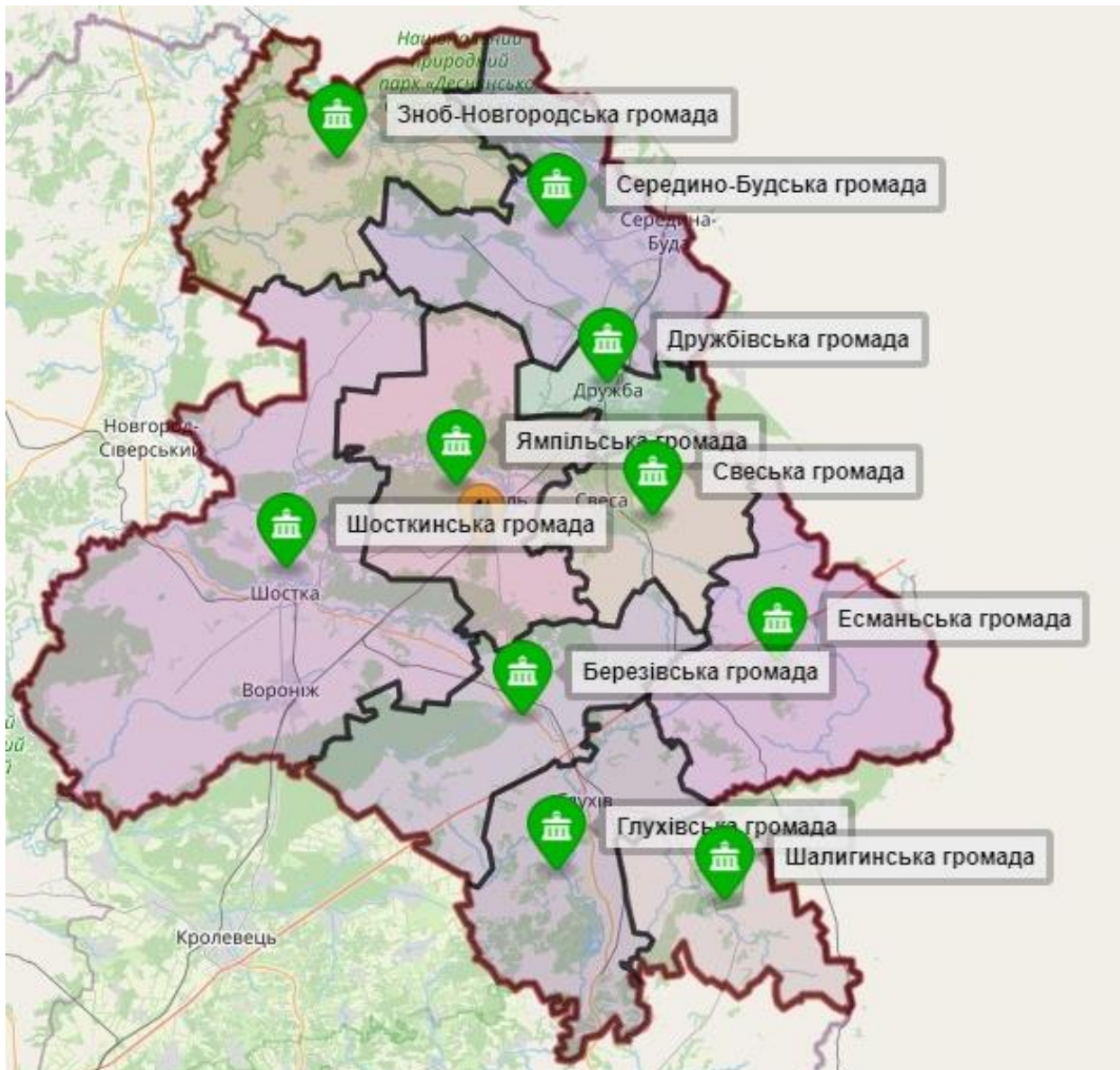


Рис. 5. Адміністративно-територіальний устрій Шосткинського району після об'єднання 2020 р. [22]

Четверте місце за чисельністю населення посідає Охтирський район, який включає території Охтирського, Тростянецького та Великописарівського районів (рис. 6). Чисельність населення – 122 146 осіб. Цей новоутворений район є найменший за площею території. До складу району входять 9 територіальних громад, 2 міста, 3 селищ міського типу, 180 сільських населених пунктів.

Останнє, п'яте місце за чисельністю населення займає Роменський район – 109 658 осіб. До складу району після об'єднання ввійшли Роменський, Недригайлівський та Липоводолинський райони (рис. 7).

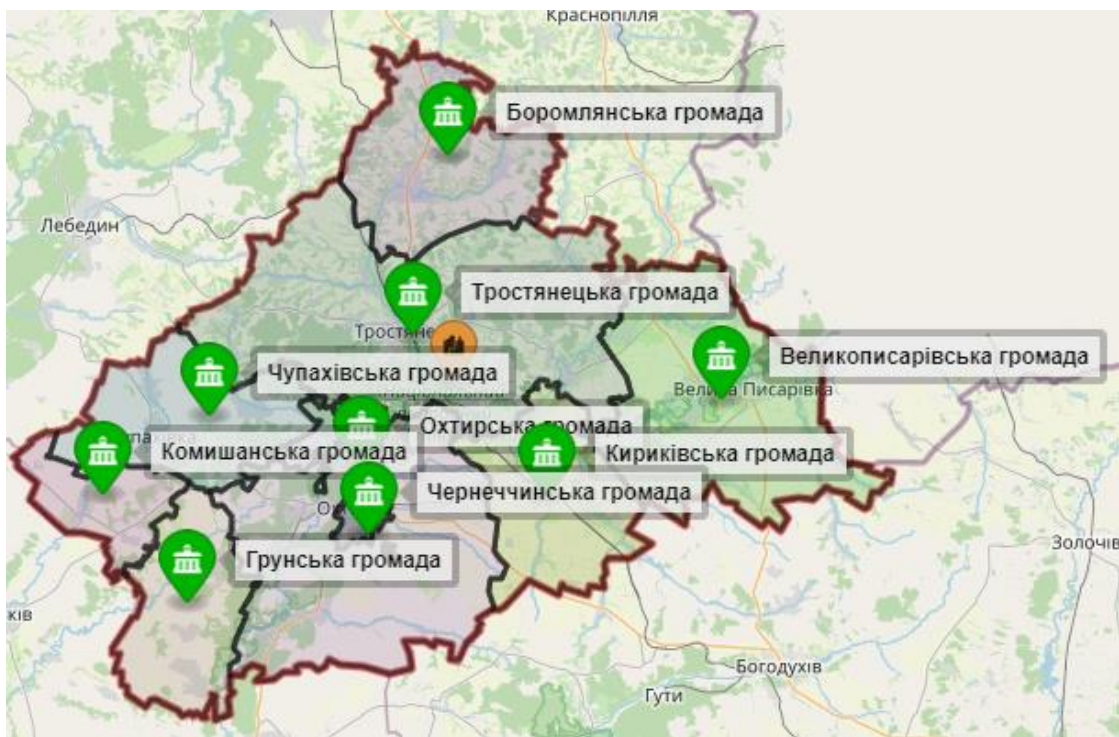


Рис. 6. Адміністративно-територіальний устрій Охтирського району після об'єднання 2020 р. [14]

За кількістю населених пунктів цей район випереджає Охтирський. На території району розміщене 1 місто, 3 селища міського типу, 293 сільських населених пунктів. У районі утворено 8 територіальних громад.



Рис. 7. Адміністративно-територіальний устрій Роменського району після об'єднання 2020 р. [18]

Народжуваність населення є одним з основних показників демографічного розвитку, який впливає на відтворення населення. В демографічній політиці народжуваності відводять особливе місце, бо саме від неї залежать перспективи демографічної динаміки змінити її рівень і тенденції, вирішальним чином залежать перспективи демографічної динаміки, зміни чисельності населення, його складу та взагалі майбутнього України [6].

Для Сумської області в цілому характерні загальноукраїнські демографічні показники народжуваності. Так, починаючи з 2002 року народжуваність поступово зростала до 2012 року та досягла свого максимуму – 9,7 на 1000 населення (рис. 8). Далі ми бачимо поступове скорочення коефіцієнта народжуваності, яке в 2021 році досягло найнижчих значень – 5,7 на 1000 осіб. За статистичними даними [19] це найнижчий коефіцієнт народжуваності починаючи з 1950 років, коли на 1000 населення випадків народження припадало 21,6.

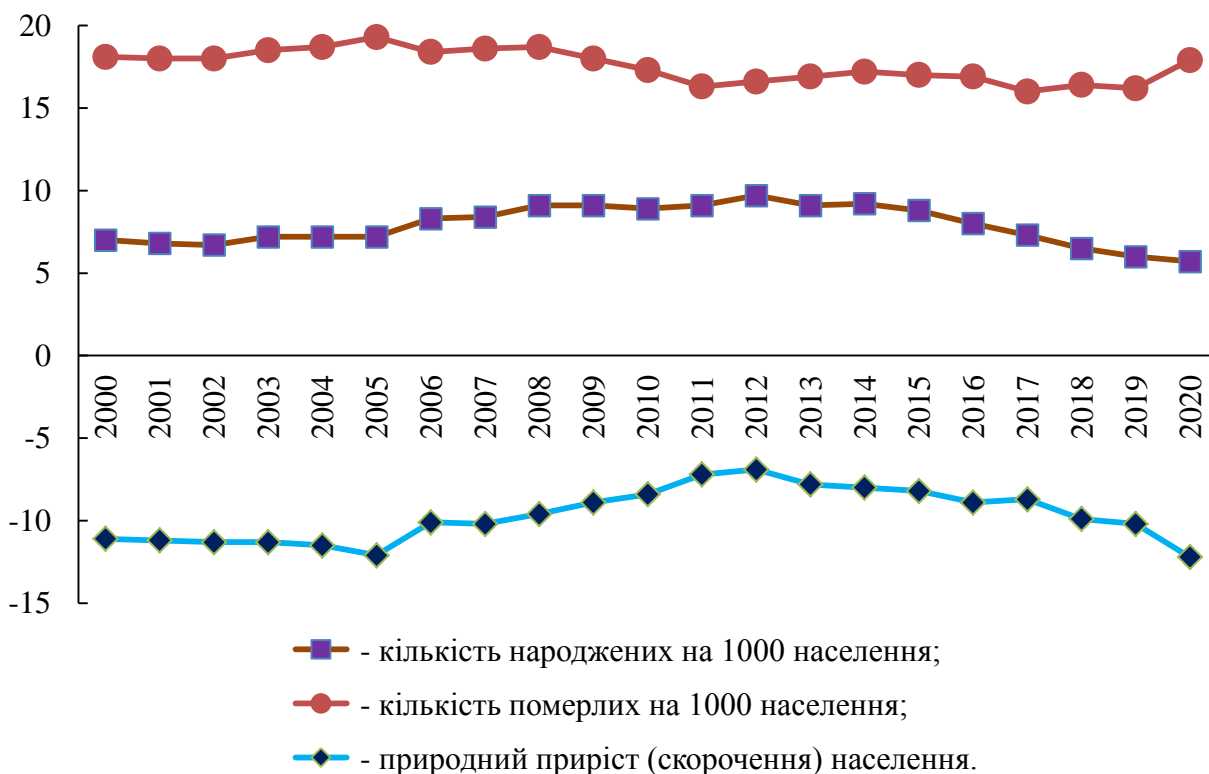


Рис. 8. Загальні коефіцієнти народжуваності, смертності, природного приросту (скорочення) населення Сумської області (побудовано за даними [19])

Темпи скорочення народжуваності за типом місцевості не дуже відрізняються, хоча у містах за 20 років коефіцієнт народжуваності скоротився менше, ніж у сільській місцевості (рис. 9). У 2000 році цей коефіцієнт народжуваності був на рівні 7,0 на 1000 осіб, у 2021 році – 5,6 для міського населення, та 5,7 на 1000 осіб для сільського населення (рис. 9).

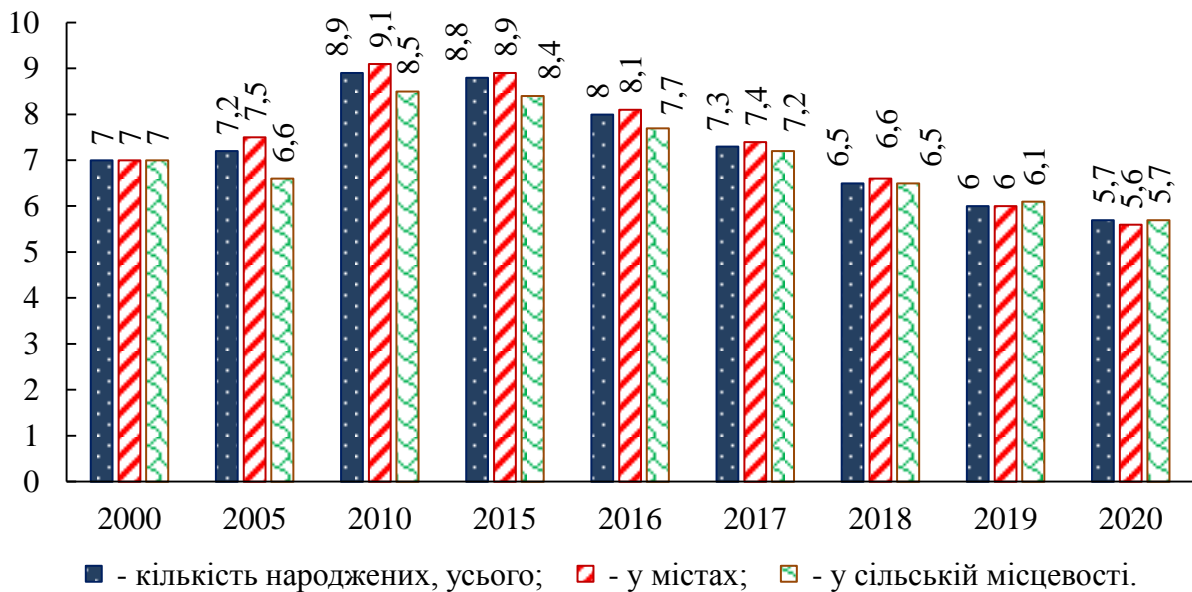


Рис. 9. Динаміка коефіцієнта народжуваності у Сумській області (побудовано за даними [19])

Аналіз розподілу народжених за статтю у Сумській області (рис. 10) показує загальносвітові тенденції, коли хлопчиків народжується більше, ніж дівчат. Хоча за 20 років народжуваність хлопчиків скоротилася на 36,4%, а дівчаток – 34,8%. Цікавим є те, що скорочення народжуваності хлопчиків у містах вище, а для сільської місцевості навпаки, скорочення кількості народжених дівчаток вище.

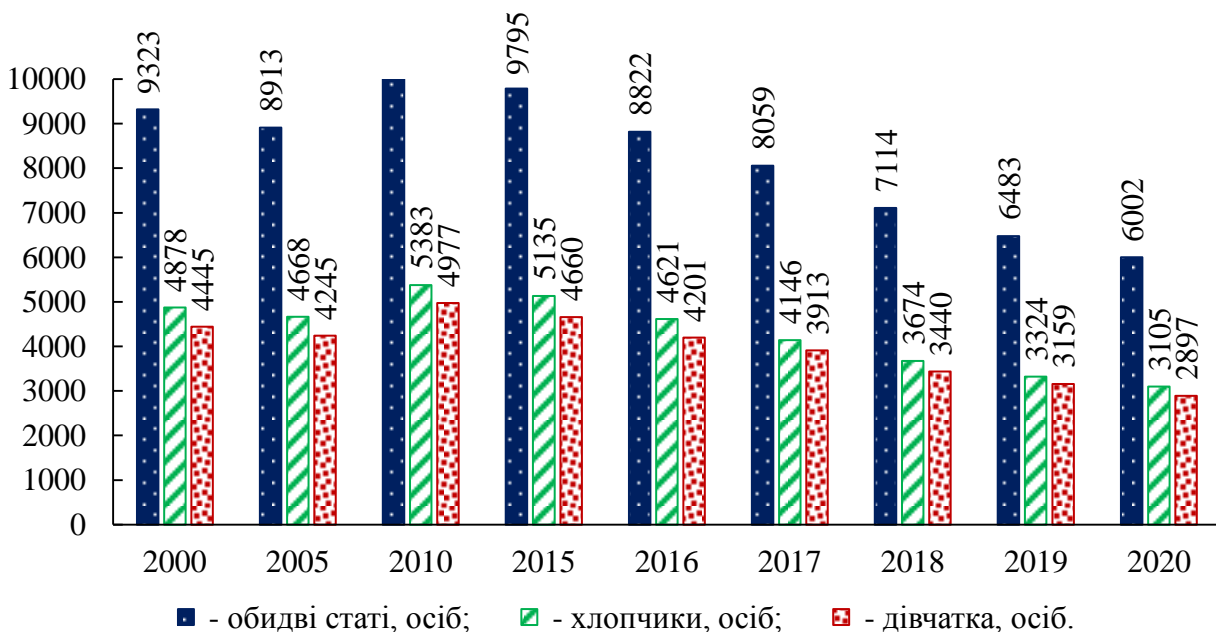


Рис. 10. Розподіл народжених за статтю у Сумській області (побудовано за даними [19])

Протягом 2001 по 2020 років сумарний коефіцієнт народжуваності (рівень фертильності) постійно змінювався. Цей коефіцієнт показує гіпотетичну кіль-

кість живонароджених дітей в однієї жінки за весь час її життя при збереженні в кожному віці рівня народжуваності того року, для якого обчислені вікові коефіцієнти. Розраховується як сума вікових коефіцієнтів народжуваності для вікових груп в інтервалі 15-49 років [19]. Щоб відбувалося просте заміщення поколінь, потрібно щоб сумарний коефіцієнт був не нижче 2,1, а менші його значення є свідченням того, що кожне наступне покоління є менш чисельним, ніж попереднє.

За 1995-2020 роки в області рівень фертильності знизився на 31,3%, у т.ч. у містах – 27,3% та на 40,5% у сільській місцевості. У 1995 році сумарний коефіцієнт народжуваності становив 1,347 живонароджених на 1 жінку. Далі, до 2005 року, рівень фертильності знижувався і мав найменший показник – 1,01. Починаючи з 2005 року зросли виплати для сімей, у яких народжувалися діти. Так, за даними [9] у 2008 році при народженні першої дитини грошова допомога приблизно в 7 разів перевищувала середню заробітну плату, на другу дитину – в 14 разів, на третю та наступних дітей – у 28 разів. У 2013 році грошова допомога складала на першу дитину 9 середніх зарплат, на другу – 18 та 36 – на наступних дітей. У 2014 році через економічну кризу в Україні виплати вирівняли та зафіксували на рівні 41280 гривень на (близько 3500 доларів США) на кожну дитину. У 2014 році це становило 12 середніх зарплат, а 2019 році – лише близько 4. Всі ці особливості сприяли як зростанню сумарного коефіцієнта народжуваності в області до 2014 року, так і його наступному зниженню до 0,95 у 2020 році (рис. 14).

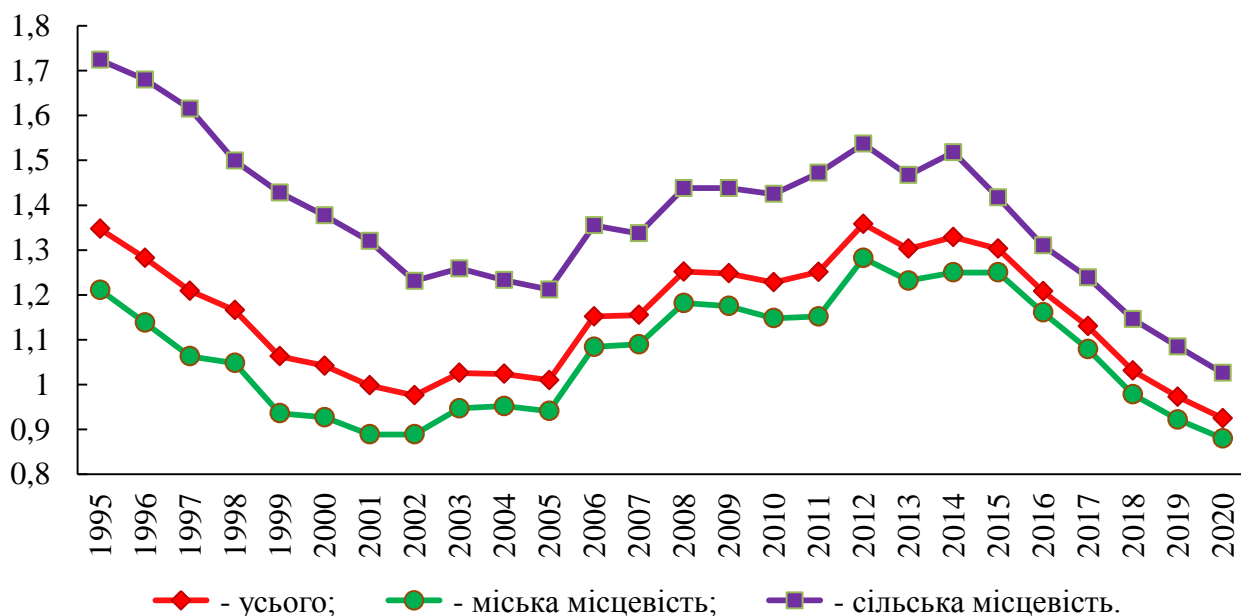


Рис. 14. Динаміка сумарного коефіцієнта народжуваності населення Сумської області протягом 1995-2020 років (живонароджених на 1 жінку) (побудовано за даними [19])

Іншим важливим фактором, який впливає на відтворення населення є смертність. Смертність є не лише демографічним показником, а й інформативним індикатором рівня здоров'я населення та показником соціально-економічного розвитку країни. Тому вивчення рівня смертності населення дає можливість оцінити роботу системи охорони здоров'я як країни, так і окремих регіонів. За смертністю населення область входить до лідерів серед регіонів України. Як зазначалося у табл. 1 за рівнем смертності населення (на 1000 осіб) регіон посідає 4 місце серед адміністративно-територіальних одиниць України, у т.ч. за смертністю міських жителів – 8 місце, а от смертність сільських жителів знаходиться на 2 місці в країні.

Рівень смертності населення Сумщини за останні 20 років носив коливальний характер. Як свідчить рис. 15, найвищий коефіцієнт смертності фіксувався у 2005 році – 19,3. Далі до 2019 року спостерігається зниження рівня смертності до 16,2 на 1000 осіб. І лише за 2020 рік відбулося зростання смертності населення до 17,9‰ (рис. 15). Хоча за досліджуваний період в цілому коефіцієнт смертності знизився на 1,1%.

Щодо смертності міських жителів, то за 20 років вона зросла на 11,9% і у 2020 році зафіксований найвищий показник 16 на 1000 осіб. Натомість смертність сільських жителів знизилася на 12,3% і у 2020 році становила 22,2 на 1000 осіб проти 25,3‰ у 2000 році. Найвищий рівень смертності сільських мешканців області реєструвався у 2005 році – 26,7 на 1000 осіб.

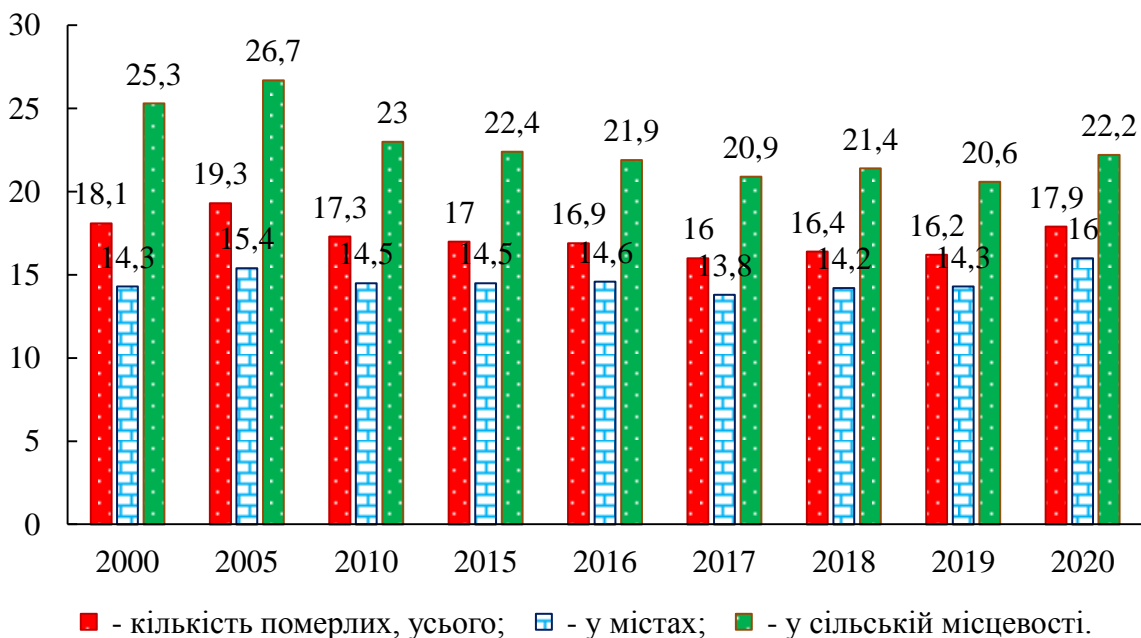


Рис. 15. Коефіцієнт смертності населення Сумської області протягом 2000-2020 років (побудовано за даними [19])

Аналізуючи смертність населення Сумської області за основними причинами (табл. 4) в період 2011-2020 роках спостерігаємо, що більшість населення

помирає від серцево-судинних захворювань і така тенденція спостерігається протягом всіх років. У 2020 році зафіксована найвища смертність від хвороб системи кровообігу – 1195,69 на 100 тис. осіб. Також велика кількість населення Сумської області страждає від новоутворень. За рівнем смертності від злоякісних новоутворень (на 100 тис. осіб) Сумщина займає 8 місце в Україні [16]. Так, у 2020 році від новоутворень померло 2430 осіб. За підсумками 2021 року від COVID-19 померло 2 046 осіб або 194,22 на 100 тис. осіб [8]. Найменше мешканців Сумщини помирає від інфекційних та паразитарних хвороб.

Таблиця 4

Розподіл померлих за причинами смерті (на 100 тис. осіб), за рік (розраховано за даними [17; 19])

	2010	2011	2012	2013	2014	2015	2016	2017	2018	2019	2020
Померло (всього)	1718,50	1634,34	1662,11	1696,36	1731,46	1707,87	1693,12	1605,89	1653,11	1629,21	1800,84
від деяких інфекційних та паразитарних хвороб, у т.ч.:	21,75	22,04	20,29	19,33	16,65	18,32	15,48	13,89	17,20	16,10	12,91
від туберкульозу	11,40	18,48	15,39	8,91	12,64	13,47	10,50	8,68	11,56	11,05	9,11
від хвороб, зумовлених вірусом імунодефіциту людини (ВІЛ)	1,60	2,60	2,71	3,09	2,14	3,05	3,35	3,38	4,16	3,56	2,75
від новоутворень	214,11	212,61	228,12	223,40	235,97	231,84	230,14	234,13	235,80	236,46	230,67
від хвороб системи кровообігу	1098,69	1050,82	1061,27	1094,22	1120,12	1122,47	1117,31	1049,09	1093,10	1074,38	1195,69
від хвороб органів дихання	65,77	60,40	58,78	55,52	52,69	46,53	45,45	39,39	41,80	37,07	44,52
від хвороб органів травлення	48,71	47,90	59,83	62,67	69,07	59,11	55,59	56,66	65,47	61,88	61,99
від зовнішніх причин захворюваності та смертності	108,85	108,30	111,96	109,36	105,83	103,66	91,98	89,10	87,11	92,96	93,31
COVID-19	–	–	–	–	–	–	–	–	–	51,95	194,22

Загальновідомо, що природний приріст є головним джерелом формування чисельності населення. Аналізуючи природний приріст (скорочення) населення в Сумському регіоні, відмічаємо скорочення населення. Як видно з рис. 8, за останні 20 років найбільші темпи скорочення населення реєструвалися у 2020 році і становило -12,2 на 1000 осіб. Слід зазначити, що протягом 2008-2018 років в області спостерігалися позитивні зміни щодо темпів природного скорочення. Так, у 2012 році фіксувалося найменше природне скорочення за період дослідження -6 на 1000 осіб. А вже в 2019 році природне скорочення вийшло на рівень 2007 року і тенденція до скорочення населення продовжується.

Як загалом по Україні, так і в Сумській області природне скорочення населення в сільській місцевості є вищим, ніж у містах. У 2019 році природне ско-

рочення міського населення становило 8,3 на 1000 осіб, а сільського – 14,5 на 1000 осіб (рис. 16).

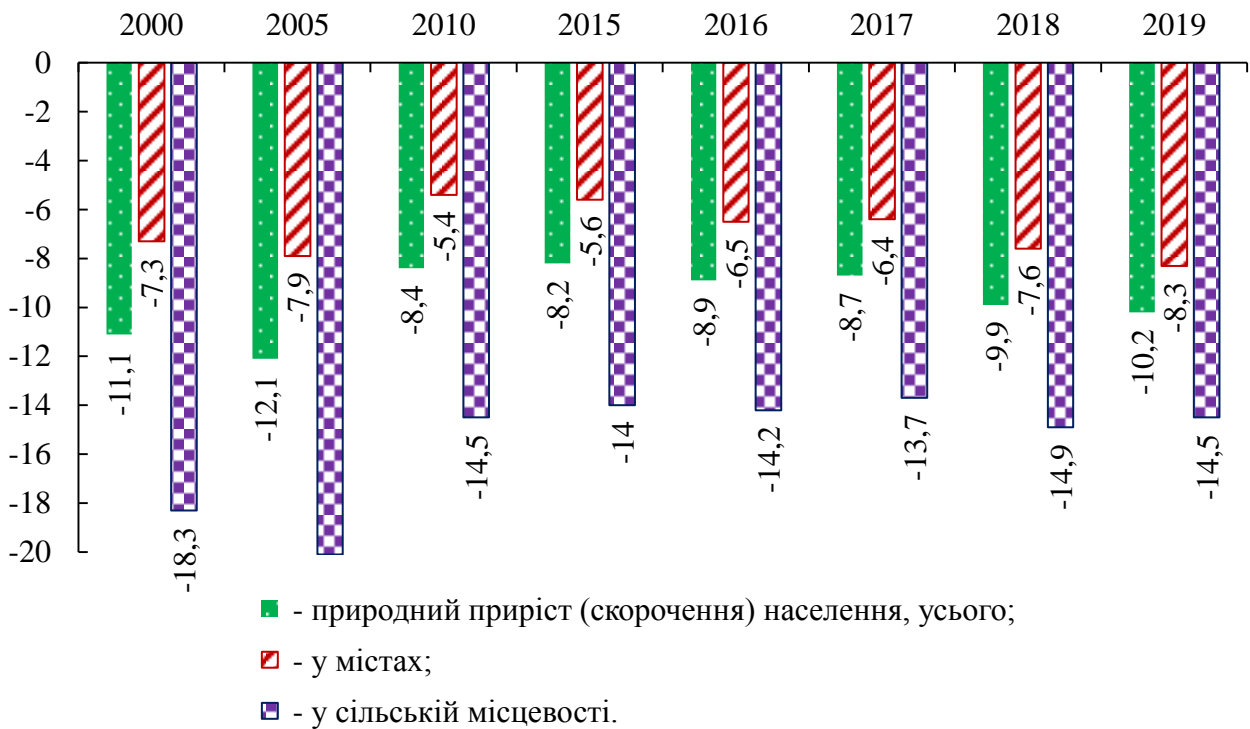


Рис. 16. Природний приріст (скорочення) міського та сільського населення Сумської області протягом 2000-2019 років (побудовано за даними [19])

Названі демографічні процеси зумовлюють подальше старіння.

Висновки. Демографічна ситуація в Сумській області до російсько-української війни 2022 року була досить складною і за прогнозами очікувалося подальше її погіршення. Спостерігалось скорочення чисельності населення, яке зумовлене зменшенням народжуваності, високими показниками смертності, природним скороченням населення. Депопуляція стала характерною особливістю демографічної ситуації в Сумській області, чисельність населення за останні 20 років скоротилася на 9,3%, у т.ч. міського – на 6,3%, а сільського – на 15,4%. У розрізі адміністративно-територіальних одиниць найбільше населення проживає у м. Суми та Сумському районі, а найменша чисельність – у Роменському районі. За підсумками 2020 року зареєстрований найменший коефіцієнт народжуваності – 5,7 на 1000 осіб. За 1995-2020 роки рівень фертильності знизився на 31,3%. І хоча рівень смертності населення за останні 20 років знизився на 1,1%, але серед регіонів України область за цим показником займає 4 місце. Основними причинами смертності населення у 2020 році були хвороби системи кровообігу, новоутворення та COVID-19. Природний приріст в області є від’ємним і за останні роки цей показник погіршився. Найвище природне скорочення населення характерно для жителів сільської місцевості. Слід зазначити, що і всі інші демографічні показники не сприяли покращенню ситуації в облас-

ті. Особливо несприятлива ситуація спостерігалася у сільській місцевості. Війна, розв'язана Російською Федерацією погіршила і без того несприятливу демографічну ситуацію в області. Проведене дослідження напередодні війни в перспективі стане базою для дослідження демографічної ситуації та її порівняння після перемоги України

Література

1. Адміністративно-територіальний устрій Сумської області URL: <http://static.rada.gov.ua/zakon/new/NEWSAIT/ADM/zmistsum.html> (дата звернення 22.01.2022).
2. Верчин Н.Р. Демографічна безпека Львівської області: суспільно-географічні проблеми: дис. ... канд. геогр. наук :11.00.02. Львів, 2016. 218 с.
3. Карпатський регіон: актуальні проблеми та перспективи розвитку : [монографія] : у 8 т. / Наук. ред. В.С. Кравців. Львів, 2013. Т. 2. Соціально-демографічний потенціал ; відп. ред. У.Я. Садова. 454 с.
4. Конотопська районна рада (об'єднана після 2020 р.) URL: https://gromada.info/new_region/716/ (дата звернення 22.01.2022).
5. Корнус О.Г., Корнійчук О.О., Сокрута В.О. Деякі особливості демографічної ситуації у Сумській області // Актуальні проблеми дослідження довкілля : збірник наукових праць VII Міжнародної наукової конференції, присвяченої 80-річчю з дня заснування Ботанічного саду Сумського державного педагогічного університету імені А.С. Макаренка (12-14 жовтня 2017 р., м. Суми). Суми : ФОП Цьома С.П., 2017. С. 109-112.
6. Корнус О.Г., Немець К.А., Немець Л.М., Корнус А.О. Сфера обслуговування населення Сумської області: суспільно-географічні аспекти: [монографія]. Харків-Суми. 2009. 228 с.
7. Корнус О.Г. Корнус А.О., Шищук В.Д. Територіально-нозологічна структура захворюваності населення Сумської області : монографія. Суми: СумДПУ імені А.С. Макаренка, 2015. 172 с.
8. Коронавірус в Сумській обл. URL: <https://index.minfin.com.ua/ua/reference/coronavirus/ukraine/sumskaya/> (дата звернення 25.01.2022).
9. Львовський Л., Вахітова Г., Сологуб І. Проект Frogee аналітична записка №1. Уроки з України. Грудень 2019. URL: <https://freepolicybriefs.org/wp-content/uploads/2019/12/frogee-policy-brief-1-ua-ukr.pdf> (дата звернення 16.01.2022).
10. Населення URL: http://sumy.ukrstat.gov.ua/?menu=102&level=3__ (дата звернення 10.01.2022).
11. Населення світу зростає, старіє і переїжджає в міста. Інформаційний простір сталого розвитку. URL: <https://responsiblefuture.com.ua/naselennya-svituzrostaye-stariye-i-pereyizhdzhae-v-mista/> (дата звернення: 22.11.2021).
12. Населення України за 2020 р.: демографічний щорічник. Київ: Державна служба статистики України, 2021. 184 с.
13. Немець Л.М., Сегіда К.Ю., Немець К.А. Демографічний розвиток Харківського регіону: [монографія]. Х.: ХНУ імені В.Н. Каразіна, 2012. 201 с.
14. Охтирська районна рада (об'єднана після 2020 р.) https://gromada.info/new_region/717/ (дата звернення 22.01.2022).
15. Пугач С., Пятак Д. Сучасні тенденції геодемографічних процесів у Волинській області. Наукові записки: Економічна та соціальна географія. №2. 2015. С. 68-73 URL: <http://geography.tnpu.edu.ua/wp-content/uploads/2016/11/142.pdf> (дата звернення 08.12.2021).

16. Рак в Україні 2019-2020: захворюваність, смертність, показники діяльності онкологічної служби. *Бюлетень Національного канцер-реєстру України*. № 22. 2021. 136 с. URL: http://www.ncru.inf.ua/publications/BULL_22/PDF/BULL_22.pdf (дата звертання 06.02.2022).
17. Розподіл померлих за причинами смерті. URL: http://database.ukrcensus.gov.ua/Mult/Dialog/statfile1_c_files/pasport.files/pasport/59_uk.htm#0303 (дата звернення 25.01.2022).
18. Роменська районна рада (об'єднана після 2020 р.) https://gromada.info/new_region/718/ (дата звернення 22.01.2022).
19. Статистичний щорічник Сумської області за 2020 рік / [за ред. Л.І. Олехнович]. Суми: Сумське обласне управління статистики, 2021. 448 с.
20. Сумська районна рада (об'єднана після 2020 р.) URL: https://gromada.info/new_region/719/ (дата звернення 22.01.2022).
21. Теслюк Р.Т., Бараняк І.Є. Мезорегіональні відмінності демографічних процесів в Україні у світлі новітніх міграційних викликів. *Глобальні та національні проблеми економіки*. Випуск 9. 2016. С. 608-614 URL: <http://global-national.in.ua/archive/9-2016/124.pdf> (дата звернення 08.02.2020).
22. Шосткинська районна рада (об'єднана після 2020 р.) URL: https://gromada.info/new_region/720/ (дата звернення 22.01.2022).
23. Яворська В.В. Регіональні геодемографічні процеси в Україні: теоретико-методологічні аспекти: автореф. дис. ... докт. геогр. наук : 11.00.02. Одеса, 2014. 22 с.

Summary

Kornus O.H., Holovan A.O., Skyba O.O., Shyshchuk V.D. Demographic Situation in the Sumy Region Before the Military Invasion of the Russian Federation in Ukraine in 2022.

The main demographic indicators affecting the reproduction of the population of Sumy region: the number of population, fertility rate, mortality, natural increase (decrease) of the population.

The aim of the article is to study the demographic situation in the Sumy region before the military invasion of the Russian Federation into Ukraine on February 24, 2022. The observation covers the period from 2000 to 2021. This study analyzed the data of annual statistical reports of the Department of Statistics of the Sumy region. In the article a systems approach, comparative geographic, mathematical and statistics and other methods of scientific research were applied. All calculations and graphic images were obtained using Microsoft Excel 2010. By population the Sumy region ranks 22 among the regions of Ukraine. By fertility rate – 23rd place. By mortality rate – 4th place. In the Sumy region, there are a low fertility rate, a high mortality rate, a natural increase, which causes a general decline in the population. During 2000-2020 the population for decreased by 9.3%, urban population – by 6.3%, and rural population – by 15.4%. The number of urban inhabitants – 69.6%, rural – 30.4%. In terms of administrative-territorial districts of the region the largest population lives in Sumy and Sumy district, and the smallest number is registered in Romny district. Sumy district has the most settlements. The population is 440 618 people. In the region, the lowest fertility rate was recorded at the beginning of 2021 – 5.7 per 1000 people). The fertility rate of the urban population was 5.6 per 1000 people, and that of the rural population was 5.7 births per 1000 people. During 1995-2020, the fertility rate decreased by 31.3%. Over the past 20 years the mortality rate of the population has decreased by 1.1%. In 2021, the mortality rate of the population was 17.9 ‰. The main causes of death in 2020 were diseases of the circulatory system, neoplasms and COVID-19. The natural increase is negative in the region. A high natural decline in the population is typical for residents of rural areas.

Key words: Sumy region, number of population, fertility rate, mortality rate, natural increase.